

UN NUEVO MUSCULO MASTICADOR ACCESORIO: EL MUSCULO MENISCO-MANDIBULAR

Dr. Felipe Kornecki*

Dr. Jorge M. Gutiérrez*

Palabras clave: Menisco-mandibular,
Músculos masticadores, miología

INTRODUCCION

Los anatomistas clásicos acostumbran reservar el nombre de músculos "masticadores" al temporal, masetero y a los dos pterigoideos. Los mismos deberían ser llamados "cráneo-mandibulares"^(8, 14), dejando el calificativo de masticadores al conjunto más vasto de músculos que participan directa o indirectamente en la masticación. Es en ese sentido amplio que se emplea el término "masticador" en esta comunicación.

El grupo cráneo-mandibular está definido por los siguientes caracteres principales:

1) Está constituido por músculos originados en el mesénquima del primer arco branquial^(2, 7, 10).

2) Todos ellos tienen una inserción craneana y otra mandibular, de las cuales sólo la segunda es móvil.

3) Tienen valor articular⁽⁸⁾ pues se relacionan morfológica y funcionalmente con la articulación témporo-mandibular.

4) Son inervados por el nervio maxilar inferior e irrigados por el sistema de la carótida externa⁽¹¹⁾.

Algunos autores distinguen un plano superficial y un plano profundo a cada lado de la rama craneana⁽⁶⁾. El segundo está integrado por los pterigoideos y puede presentar dos músculos supernumerarios, los "pterigoideos accesorios"^(12, 14):

1) *Músculo pterigoideo propio o esfeno-pterigoideo menor*^(9, 11, 12, 16). Poirier y Charpy afirman que fue señalado por Theile, Henle, Macalister, Wagstaff y Ledouble. Siempre se origina en la cresta esfenotemporal del esfenoides y desde allí se dirige al borde posterior del ala externa de la apófisis pterigoides o a la tuberosidad del maxilar. También se lo ha visto terminar en la apófisis piramidal del palatino, en el ligamento

* Asistente de la Cátedra de Anatomía General y Buco Dental.

Trabajo realizado en la Cátedra de Anatomía General y Buco Dental.

ptérido-mandibular, en la mandíbula e incluso en el buccinador.

2) *Músculo ptérido-espinoso*^(9, 11, 12, 16). Se extiende de la espina del esfenoides o de la cisura de Glaser al borde posterior del ala externa de la apófisis pterigoides. Refuerza o reemplaza al ligamento ptérido-espinoso de Civinini⁽¹⁶⁾. Ambos músculos son afuncionales.

DESCRIPCION

En el curso de una disección de rutina de las regiones perimandibulares se encontró un músculo supernumerario situado en el plano profundo del grupo cráneo-mandibular, entre los pterigoideos y la rama craneana de la mandíbula. El hallazgo fue puramente casual y sólo se presentó en el lado derecho de la cabeza. Se trataba de un músculo alargado, cilíndrico y orientado de arriba y adentro a abajo y afuera. Su longitud total era de 36 mm y estaba constituido por dos porciones: una tendinosa, superior, de 10 mm de longitud, y otra muscular, inferior, de 26 mm. Se extendía entre el extremo anterior del menisco de la articulación témporo-mandibular y la espina de Spix. (Fig. 1).

Su mitad superior se relacionaba con el pterigoideo externo, en cuya aponeurosis de recubrimiento estaba envuelto; su mitad inferior se relacionaba con la cara superficial del pterigoideo interno.

El segmento inicial de la porción tendinosa se confundía con el menisco de la articulación témporo-mandibular y con la aponeurosis del pterigoideo externo (Fig. 2). De dirección casi hori-

zontal, se interponía entre este músculo y el cóndilo del temporal. Considerada en conjunto, la porción tendinosa abrazaba las caras superior y superficial del pterigoideo externo y terminaba a nivel del espacio situado entre los dos haces del mismo (hiato interfascicular), donde se continuaba con la porción muscular. Esta mostraba una dirección casi vertical y se relacionaba con la cara superficial del haz inferior del pterigoideo externo, a la cual permanecía adosada, y con la cara superficial del pterigoideo interno, con la cual intercambiaba fibras. También se relacionaba con el nervio y los vasos dentarios inferiores, que quedaban situados por detrás de él, y especialmente con el nervio lingual. Con este último dibujaba una X: por arriba el músculo se disponía por delante; luego, en el punto de cruce por dentro del nervio; y finalmente por detrás. Por su extremo inferior, el haz muscular terminaba parcialmente insertado en la espina de Spix y parcialmente confundido con el pterigoideo interno. (Fig. 3).

No pudieron constatar su irrigación y su inervación.

DISCUSION

En la bibliografía consultada no se encontraron referencias al músculo que se acaba de describir y al que proponemos denominar *músculo menisco-mandibular*. Se dispone en el plano profundo del grupo cráneo-mandibular, pero de los cuatro caracteres que definen a este grupo dos no pudieron ser corroborados (origen embriológico e inervación-irrigación) y uno le es ajeno (inserción craneana), de manera que sólo

concuerta en el hecho de poseer valor articular. A diferencia de los pterigoideos accesorios descritos hasta el presente, el músculo menisco-mandibular es *funcional*. Dada su pequeñez, es posible pensar que su acción sobre la mandíbula debe ser despreciable. Más difícil es precisar en qué medida influye sobre los movimientos de la articulación y considerarlo un *componente supernumerario de su aparato cápsulo-menisco-muscular*⁽³⁾. Este puede estar integrado además por el pterigoideo externo, que en todos los casos contrae relaciones directas con el complejo cápsulo-meniscal^(1, 3, 4, 8, 9, 11, 12, 13, 15, 16); por un haz inconstante del temporal denominado *musculus temporalis minor*^(4, 12) o haz temporo-meniscal⁽³⁾; y por un tercer haz, perteneciente al masetero y también inconstante, llamado músculo artículomandibular⁽⁴⁾ o haz coronoideo-meniscal⁽³⁾. Para la mayoría de los autores la función de estos haces consiste en desplazar el menisco durante la función^(4, 5, 15) o en tensarlo para desenclavar el cóndilo mandibular ofreciéndole una pendiente de deslizamiento⁽³⁾. Al igual que ellos, el músculo menisco-mandibular debe ser un *elemento menisco-motor*. De acuerdo a su dirección, es probable que su función consista en traccionar el menisco hacia adelante, abajo y afuera. En este sentido puede concebirse como un *antagonista del pterigoideo externo*, ya que éste desplaza el menisco hacia adelante, adentro y abajo.

BIBLIOGRAFIA

- 1) ACKERMANN, F.: Le mecanisme des machoires. Masson et Cie. Editeurs, París, 1952.
- 2) AREY, L.B.: Anatomía del desarrollo, 3ª edición, Vázquez, Buenos Aires, 1958.
- 3) COULY, G.: Articulations temporo-mandibulaires et interrelations fonctionelles masticatrices. Actual. Odontostomat., 114: 233-252, 1976.
- 4) FIGUN, M.E. y GARINO, R.R.: Anatomía odontológica funcional y aplicada, 2a. edición, El Ateneo, Buenos Aires, 1980.
- 5) JUNIPER, R.P.: The superior pterygoid muscle?. Brit. J. Oral Surg., 19: 121-128, 1981.
- 6) LAISON, F. y LAUTROU, A.: Conceptions anatomo-physiologiques de la musculature masticatrice, L'Inf. Dent., 19: 23-44, 1975.
- 7) LEPERCHEY, F.: L'embryogénie des muscles faciaux, masticateurs, de la langue, du voile et du cou. Rev. Stomatol. Chir. maxillofac., 80: 45-67, 1979.
- 8) NOZAR, J.: Anatomía dinámica (con aplicaciones a la cirugía). Montevideo, 1958.
- 9) ORTS LLORCA, F.: Anatomía humana, tomo 1. 2a. edición, Editorial Científico-Médica, Valencia, 1959.
- 10) PATTEN, B.M.: Embriología humana, 2a. edición, El Ateneo, Buenos Aires, 1958.
- 11) PATURET, G.: Traité d'Anatomie Humaine, tomo 1, Masson et Cie. Editeurs, París, 1951.
- 12) POIRIER, P. y CHARPY, A.: Traité d'Anatomie Humaine, tomo 2. Masson et Cie. Editeurs, París, 1912.
- 13) ROUVIERE, H.: Anatomía humana descriptiva, topográfica y funcional, tomo 1. 8ª edición, Editorial Bailly-Bailliere, Madrid, 1968.
- 14) SCHAEFFER, J.P.: Morris' Human Anatomy, 10ª edición, The Blakiston Company, Filadelfia, 1944.
- 15) SICHER, H.: Oral Anatomy. The C.V. Mosby Company, Saint Louis, 1949.
- 16) TESTUT, L.: Tratado de anatomía humana, tomo 1, 7ª edición. Editorial Salvat, Barcelona, 1921.

Fig. 1 - Músculo menisco-mandibular. Se ha resecado parte de la rama craneana de la mandíbula, incluyendo la apófisis coronoides. En el extremo derecho de la fotografía aparece el masetero reclinado hacia adelante. 1: Músculo menisco-mandibular; 2: Haz superior del pterigoideo externo; 3: Haz inferior del pterigoideo externo; 4: Haz superior del pterigoideo externo; 3: Haz inferior del pterigoideo externo; 4: Nervio lingual; 5: Arteria dentaria inferior; 6: Nervio dentario inferior; 7: Rama craneana; 8: Cóndilo mandibular.

Fig. 2 - Inserción del músculo menisco-mandibular en la articulación temporomandibular. El cóndilo de la mandíbula ha sido reclinado hacia abajo. La flecha señala la continuidad existente entre el menisco de la articulación y el músculo. 1: Músculo menisco-mandibular; 2: Haz superior del pterigoideo externo; 3: Haz inferior del pterigoideo externo; 4: Cuello del cóndilo; 5: Menisco.

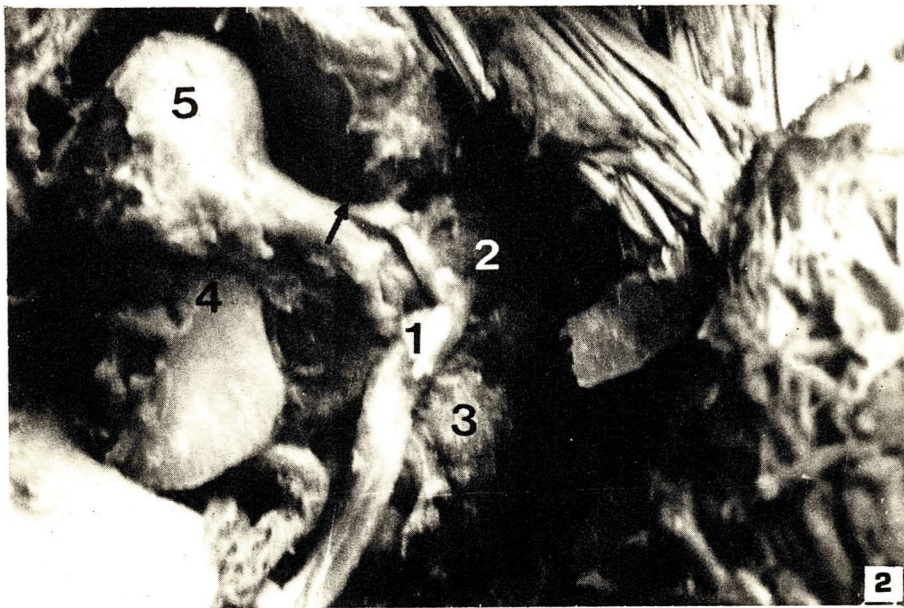
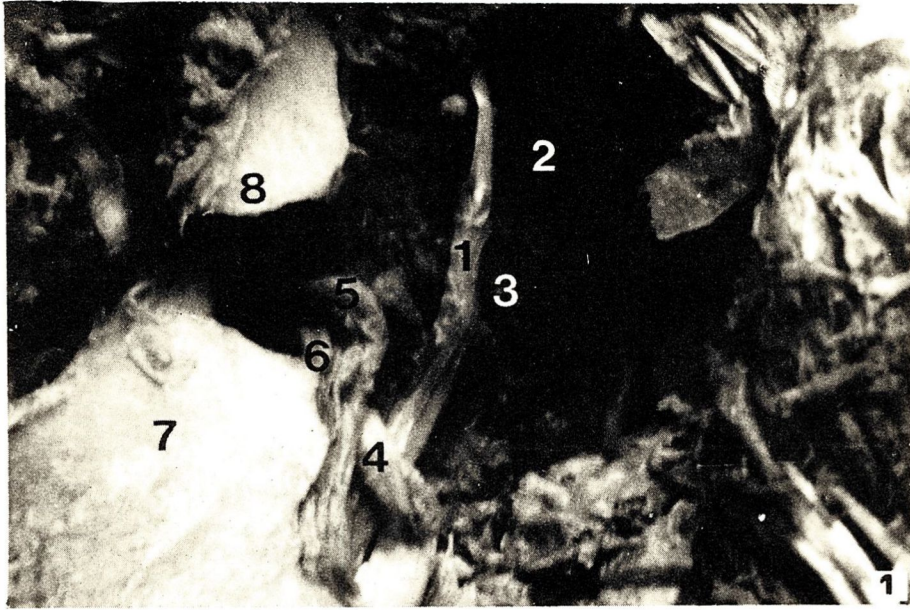




Fig. 3 - El músculo menisco-mandibular y su relación con los pterigoideos: **1**: Músculo pterigoideo externo; **2**: Músculo pterigoideo interno; **3**: Músculo menisco-mandibular; **4**: Menisco.

